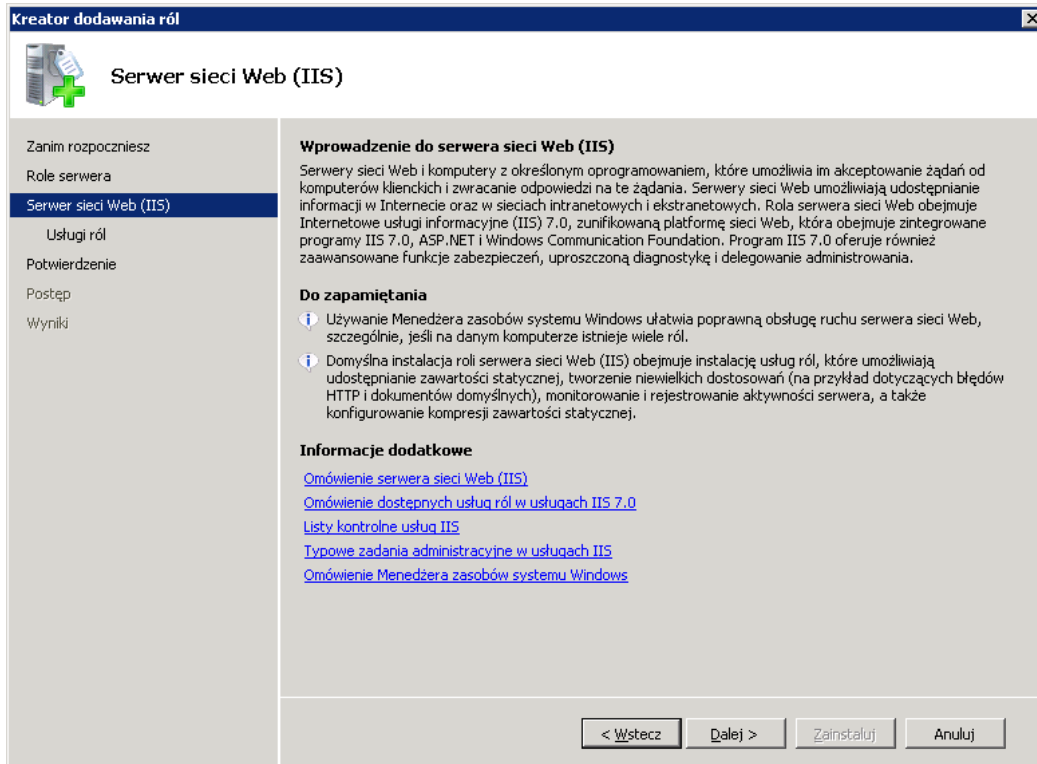
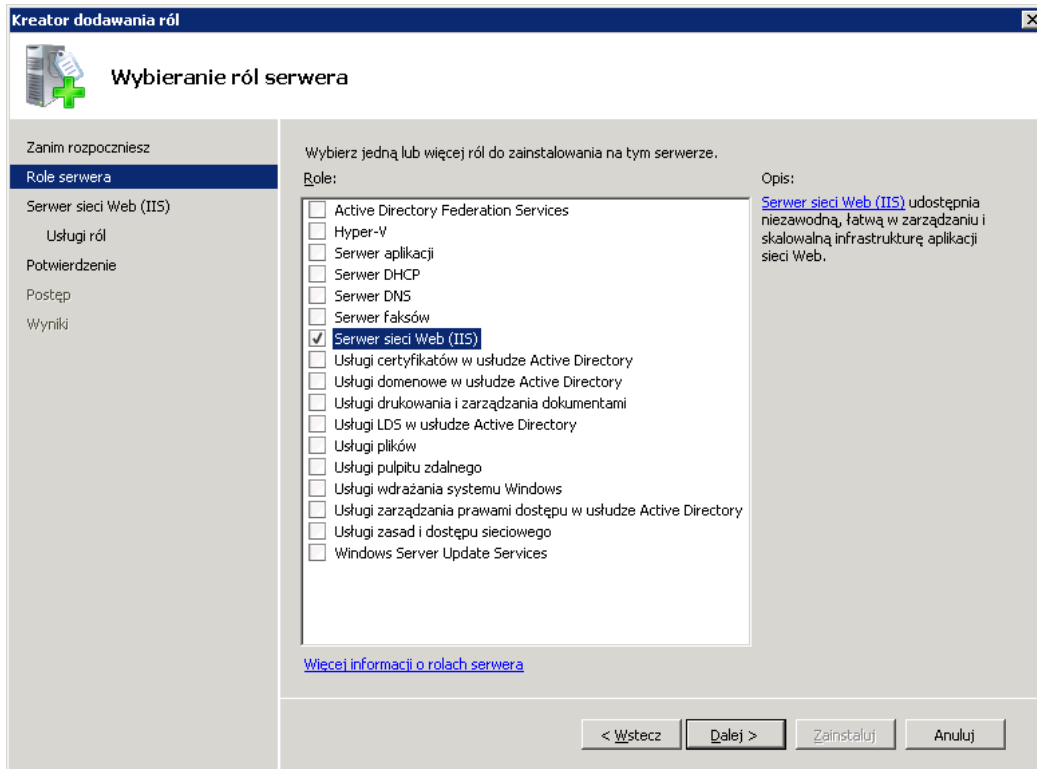


# Dodanie roli serwera sieci Web (IIS)



Do ustawień standardowych dodałem obsługę ASP.NET oraz przekierowania HTTP

**Kreator dodawania ról**

**Wybieranie usług ról**

Zanim rozpoczniesz

Role serwera

Serwer sieci Web (IIS)

**Usługi ról**

Potwierdzenie

Postęp

Wyniki

Wybierz usługi ról do zainstalowania dla roli Serwer sieci Web (IIS):

Usługi ról:

- Serwer sieci Web
  - Wspólne funkcje HTTP
    - Zawartość statyczna
    - Dokument domyślny
    - Przeglądanie katalogów
    - Błędy HTTP
    - Przekierowywanie HTTP
    - Publikowanie WebDAV
  - Projektowanie aplikacji
    - ASP.NET**
    - Rozszerzenia architektury .NET
    - ASP
    - CGI
    - Rozszerzenia ISAPI
    - Filtry ISAPI
    - Dodatki SSI (Server Side Includes)
  - Stan i diagnostyka
    - Rejestrowanie HTTP
    - Narzędzia rejestrowania
    - Monitor żądań

Opis:

Technologia [ASP.NET](#) udostępnia obiektowe środowisko programowania po stronie serwera, które umożliwia tworzenie witryn i aplikacji sieci Web za pomocą kodu zarządzanego. Strony ASP.NET nie są jedynie nową wersją stron ASP. Architektura środowiska ASP.NET została zaprojektowana całkowicie od nowa, dzięki czemu umożliwia ono wydajne programowanie oparte na środowisku .NET Framework oraz udostępnia niezawodną infrastrukturę do tworzenia aplikacji sieci Web.

[Więcej informacji o usługach ról](#)

< Wstecz    Dalej >    Zainstaluj    Anuluj

**Kreator dodawania ról**

**Potwierdzanie opcji instalacji**

Zanim rozpoczniesz

Role serwera

Serwer sieci Web (IIS)

Usługi ról

**Potwierdzenie**

Postęp

Wyniki

Aby zainstalować następujące role, usługi ról lub funkcje, kliknij przycisk Zainstaluj.

**Komunikaty informacyjne:** 2

Po ukończeniu instalacji może być wymagane ponowne uruchomienie tego serwera.

**Serwer sieci Web (IIS)**

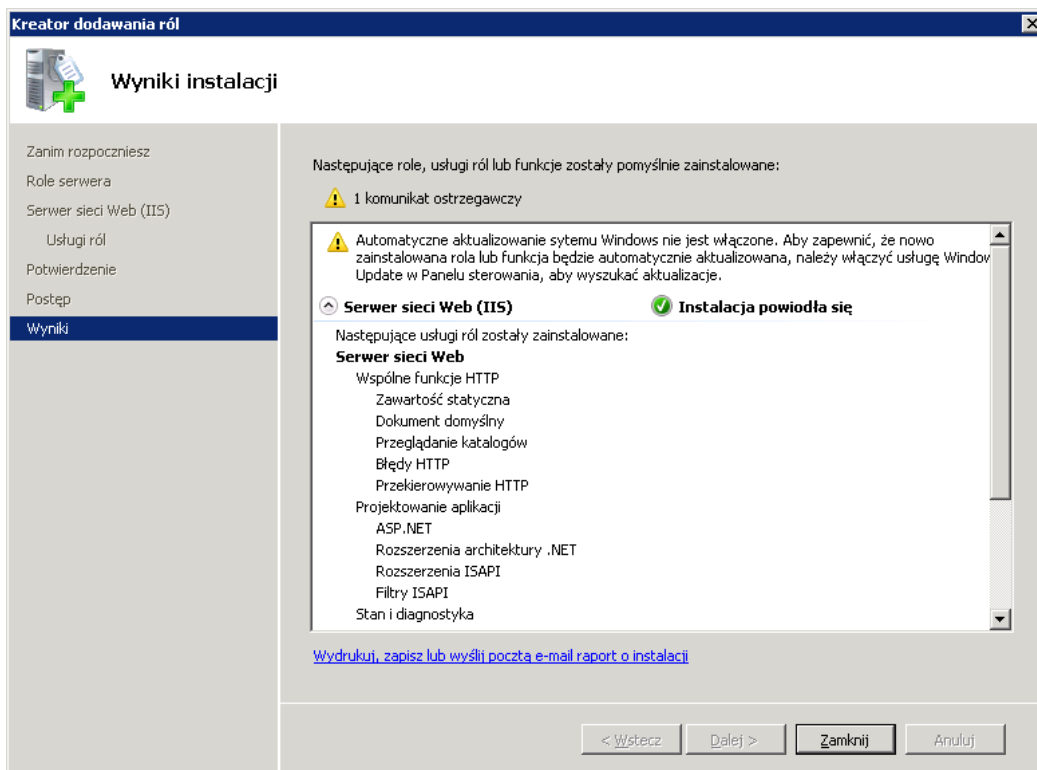
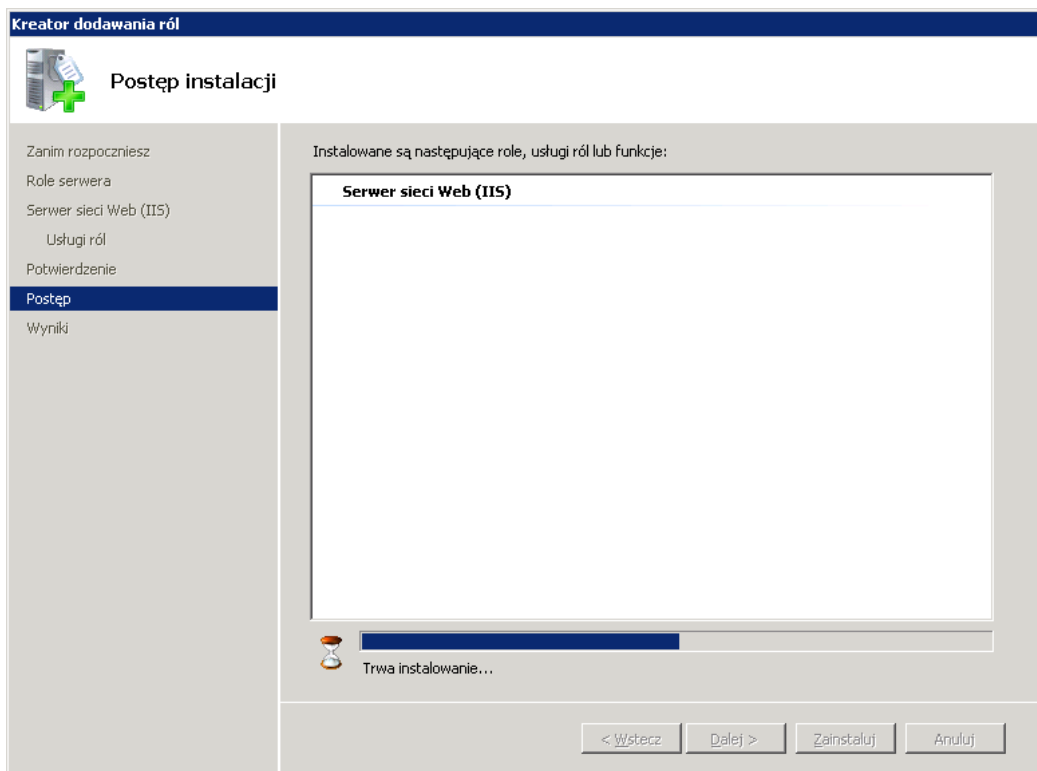
**Dowiedz się więcej o Menedżerze zasobów systemu Windows i o sposobach optymalizowania za jego pomocą użycia procesora**

**Serwer sieci Web**

- Wspólne funkcje HTTP
  - Zawartość statyczna
  - Dokument domyślny
  - Przeglądanie katalogów
  - Błędy HTTP
  - Przekierowywanie HTTP
- Projektowanie aplikacji
  - ASP.NET
  - Rozszerzenia architektury .NET
  - Rozszerzenia ISAPI
  - Filtry ISAPI
- Stan i diagnostyka
  - Rejestrowanie HTTP
  - Monitor żądań

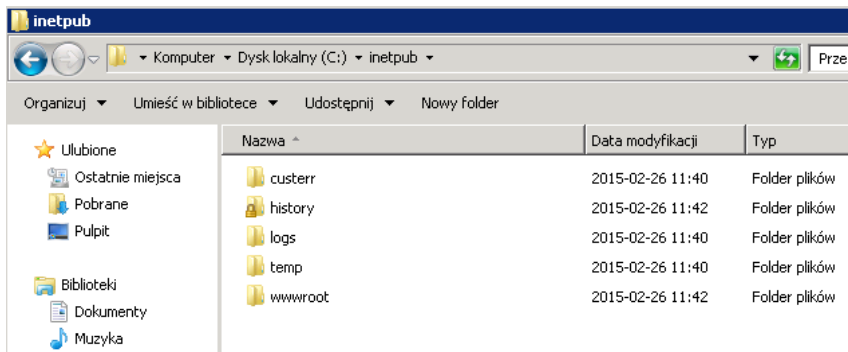
[Wydrukuj, zapisz lub wyślij pocztą e-mail te informacje](#)

< Wstecz    Dalej >    Zainstaluj    Anuluj

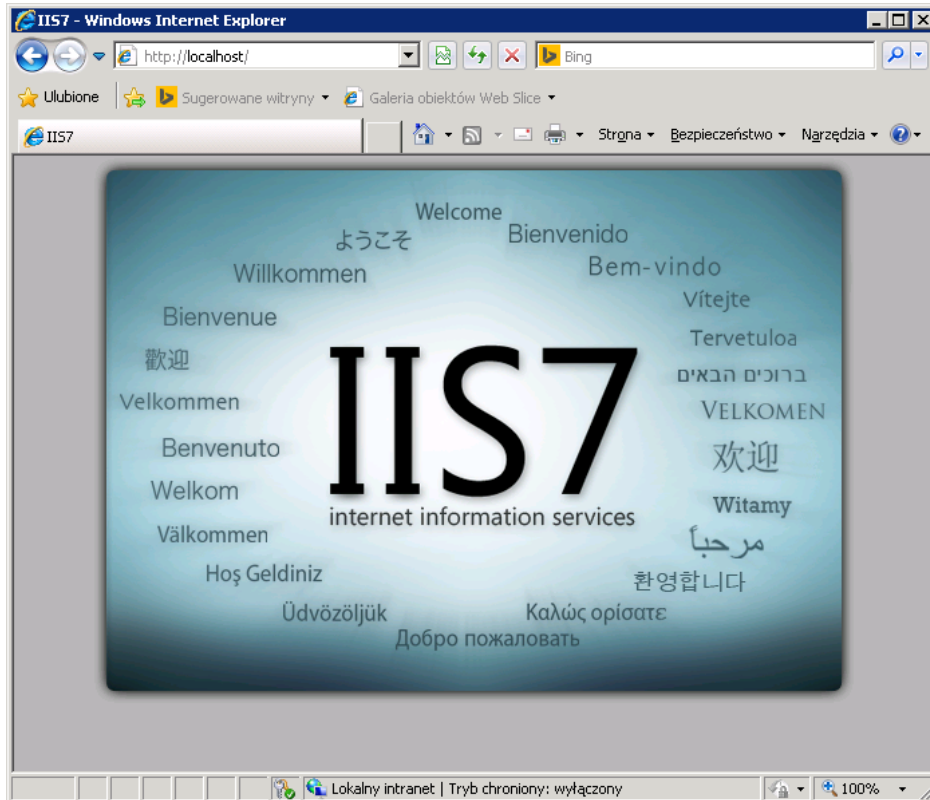


## Po instalacji

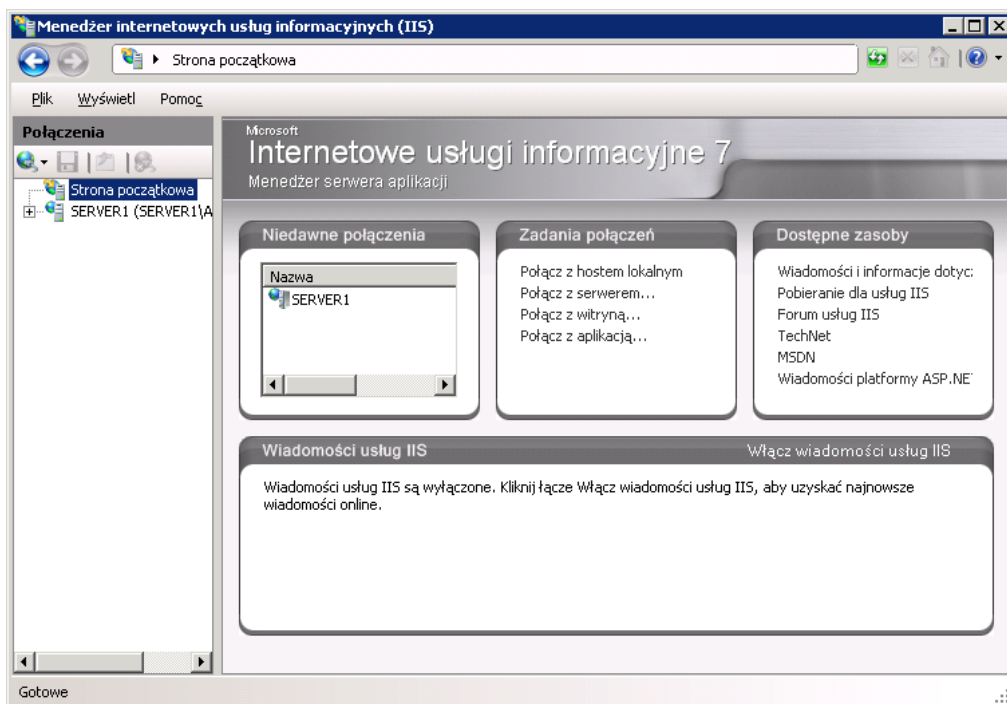
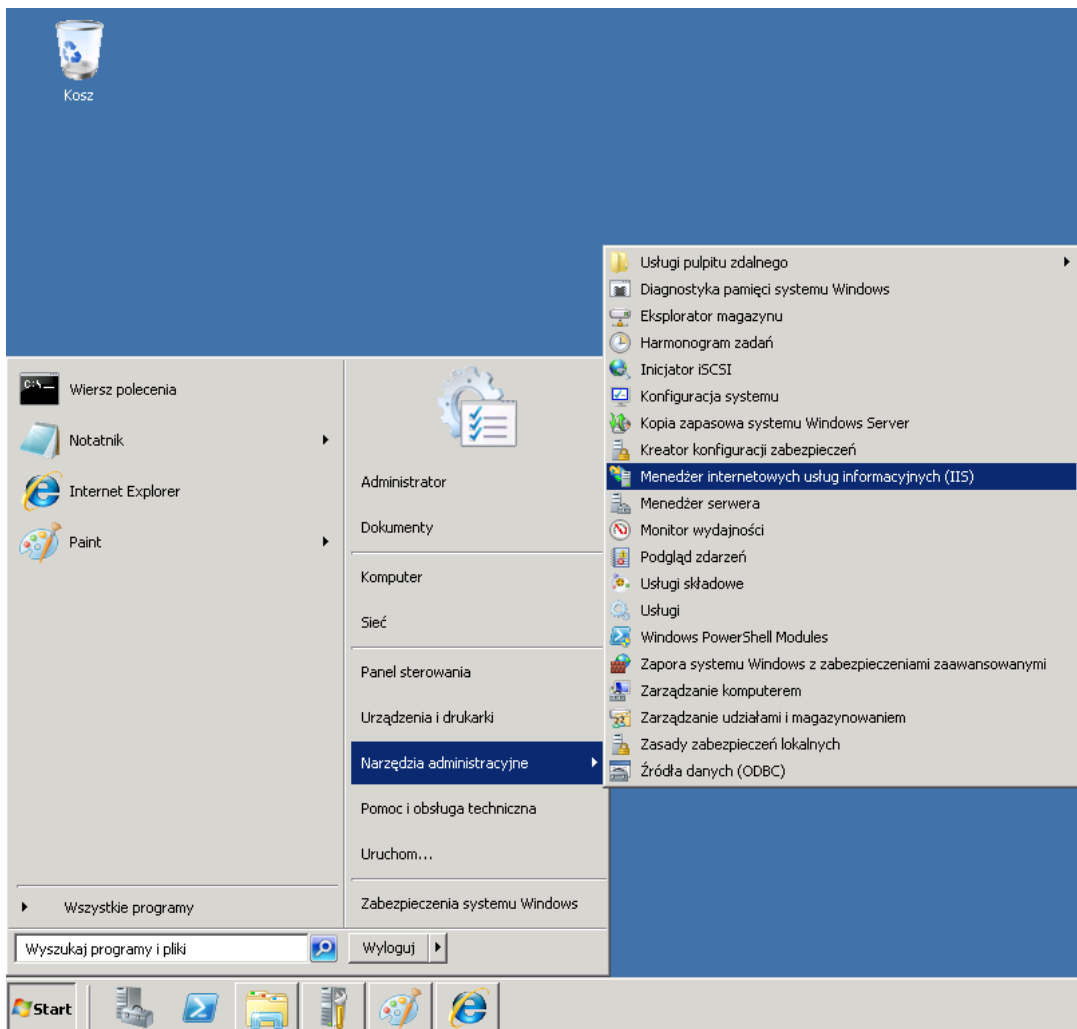
Po instalacji serwera IIS pojawia się na dysku systemowym folder Inetpub, strony standardowo umieszczamy z podfolderze wwwroot (oczywiście można to zmienić).



Możemy wywołać stronę startową naszego serwera WWW poprzez <http://localhost>.

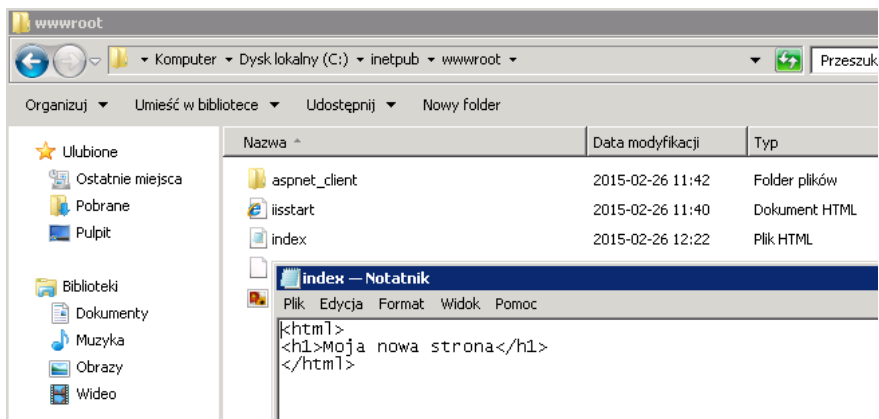


Do zarządzania serwerem IIS służy menedżer internetowych usług informacyjnych (IIS). Możemy go wywołać poprzez `%windir%\system32\inetmgr\inetmgr.exe` albo narzędzia administracyjne, albo z menedżera serwera.

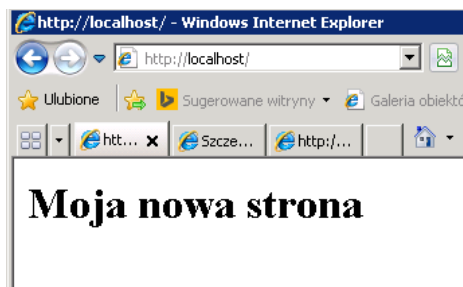


## Publikacja strony WWW

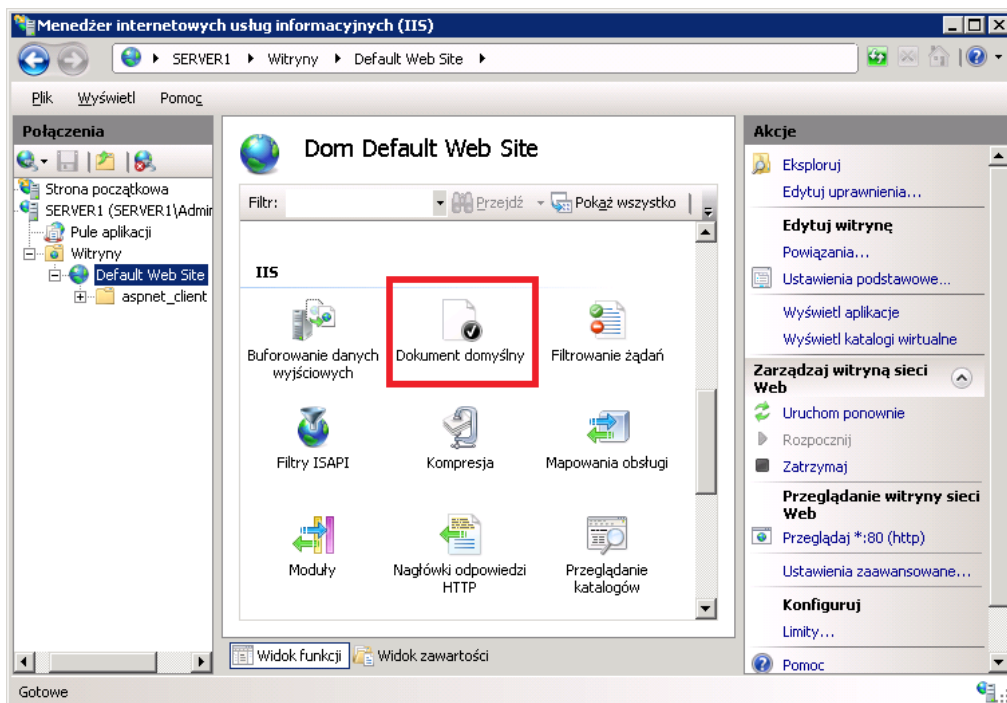
Gotową stronę umieszczamy w %SystemRoot%\inetpub\wwwroot

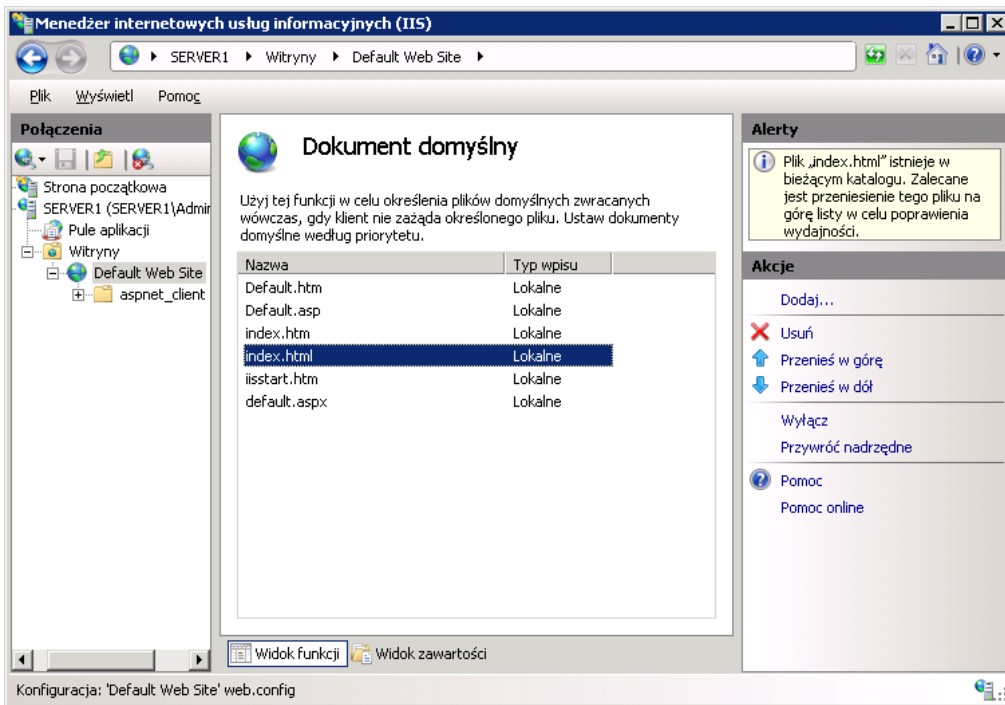


Jak widać, strona wyświetla się poprawnie.



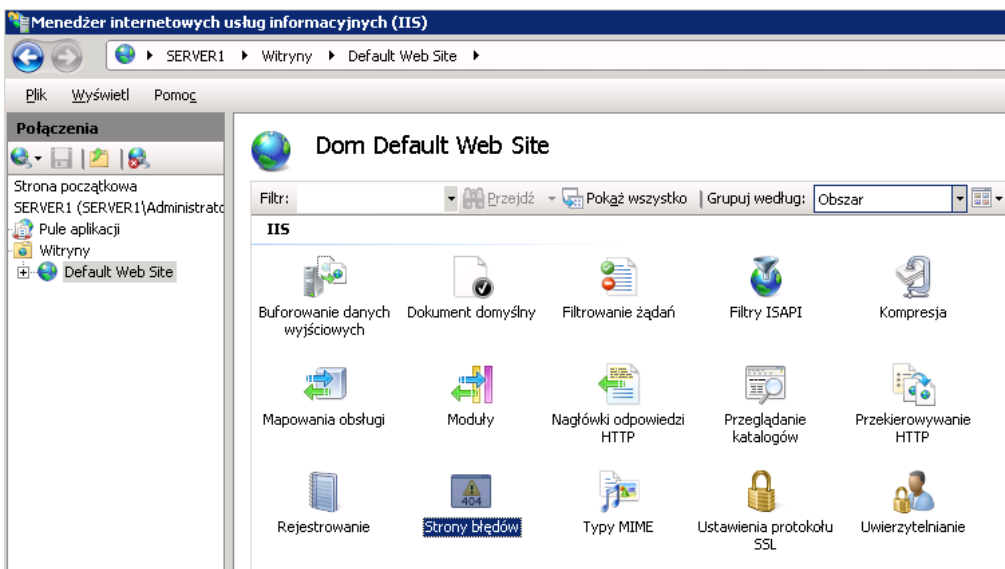
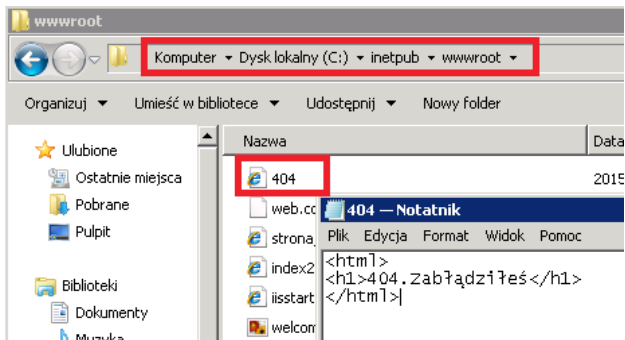
Jakby strona zamiast naszej strony pojawiała się domyślna. To znaczy, że musimy zmienić dokument domyślny lub kolejność na liście. Akurat nowa strona to index.html, który jest na liście, w dodatku przed domyślnym iisstart.htm.



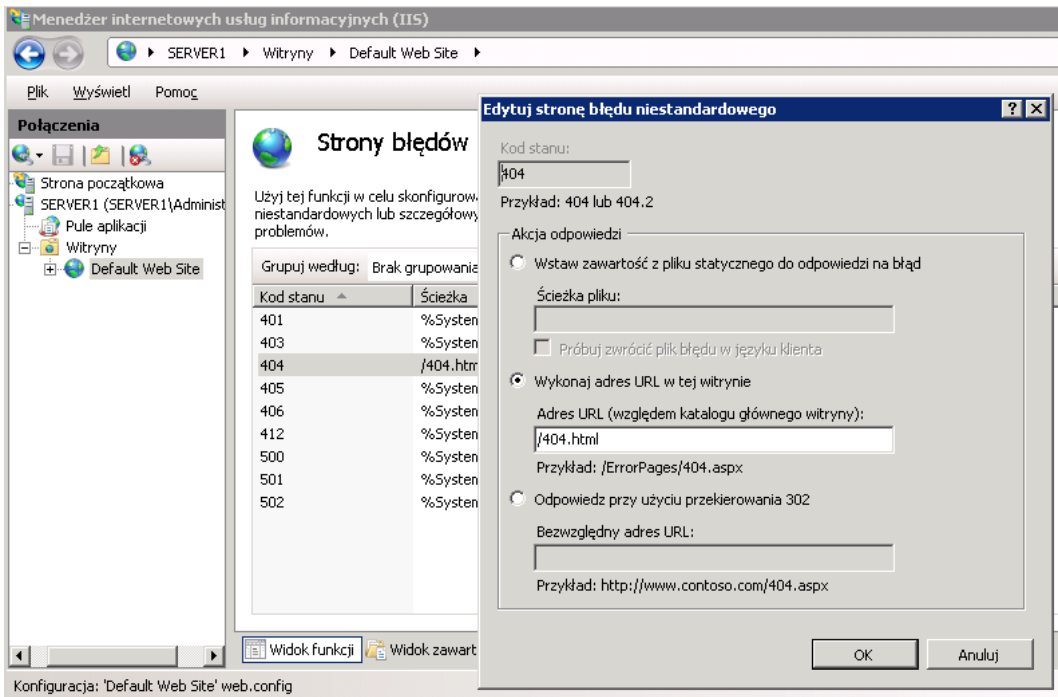


## Strony błędów

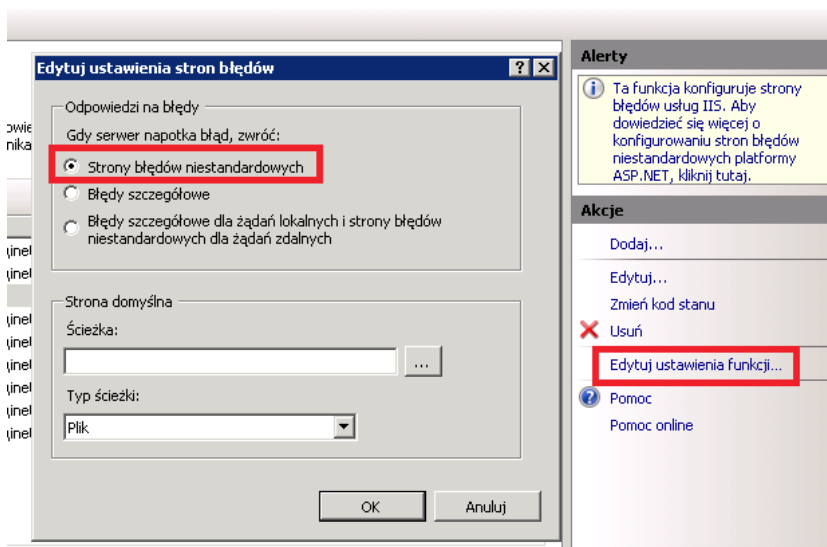
Ustawimy wyświetlanie własnej strony błędów 404. Musimy ją utworzyć i skopiować do katalogu strony.



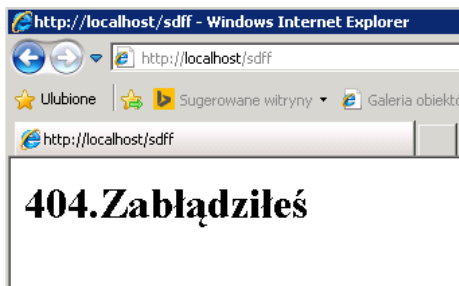
Przypisujemy stronę do błędu 404.



Ustawiamy wyświetlanie strony błędów zamiast szczegółowej



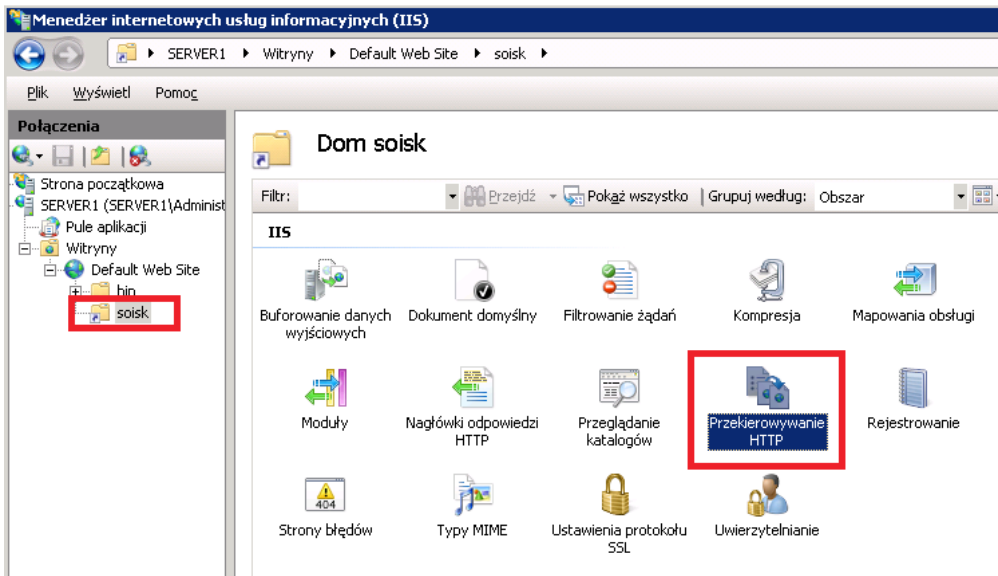
Jak widać wszystko działa prawidłowo.



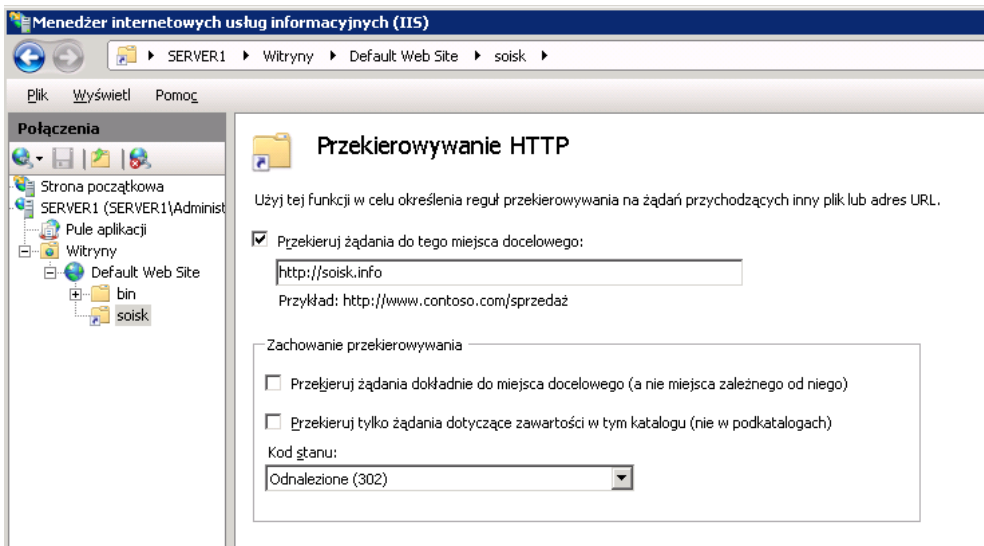
## Przekierowanie HTTP

Tworzymy katalog wirtualny.





Ustawiamy przekierowanie HTTP



Teraz po wpisaniu w przeglądarkę <http://localhost/soisk> zostaniemy przekierowani na [soisk.info](http://soisk.info)